

COPYRIGHT © Hangzhou EZVIZ Software Co., Ltd. WSZELKIE PRAWA ZASTRZEŻONE.

Wszelkie informacje podane w tym podręczniku, takie jak sformułowania, zdjęcia i wykresy, są własnością firmy Hangzhou EZVIZ Software Co., Ltd. (zwaney dalej „EZVIZ”). Zabronione jest powielanie, modyfikowanie, tłumaczenie lub rozpowszechnianie niniejszego podręcznika użytkownika (zwanego dalej „podręcznikiem”), częściowo lub w całości, niezależnie od metody, bez uprzedniego uzyskania zezwolenia od firmy EZVIZ. Jeżeli nie uzgodniono inaczej, firma EZVIZ nie udziela żadnych gwarancji i nie składa żadnych deklaracji, jawnych lub dorozumianych, dotyczących podręcznika.


Opis podręcznika

Podręcznik zawiera instrukcje dotyczące korzystania z produktu i obchodzenia się z nim. Zdjęcia, rysunki, wykresy i pozostałe informacje zamieszczono w tym dokumencie wyłącznie dla celów informacyjnych i opisowych. Informacje zamieszczone w podręczniku mogą ulec zmianie bez powiadomienia w związku z aktualizacjami oprogramowania układowego lub w innych okolicznościach. Najnowsza wersja jest dostępna w witrynie internetowej [EZVIZ™](http://www.ezviz.com) (<http://www.ezviz.com>).

Historia wersji

Nowe wydanie – styczeń 2022

Znaki towarowe

EZVIZ™,  oraz inne znaki towarowe i logo EZVIZ są własnością firmy EZVIZ w różnych jurysdykcjach. Inne znaki towarowe i logo, użyte w tej publikacji, należą do odpowiednich właścicieli.

Zastrzeżenia prawne

W PEŁNYM ZAKRESIE DOZWOLONYM PRZEZ OBOWIĄZUJĄCE PRAWO OPISANY PRODUKT ORAZ ZWIĄZANE Z NIM WYPOSAŻENIE, OPROGRAMOWANIE APLIKACYJNE I OPROGRAMOWANIE UKŁADOWE SĄ UDOSTĘPNIANE BEZ GWARANCJI, ZE WSZYSTKIMI USTERKAMI I BŁĘDAMI, A FIRMA EZVIZ NIE UDZIELA ŻADNYCH GWARANCJI, WYRAŹNYCH ANI DOROZUMIANYCH, TAKICH JAK GWARANCJA PRZYDATNOŚCI HANDLOWEJ, DOSTATECZNEJ JAKOŚCI, PRZYDATNOŚCI DO OKREŚLONEGO CELU I OCHRONY PRAW STRON TRZECICH. NIEZALEŻNIE OD OKOLICZNOŚCI FIRMA EZVIZ, JEJ CZŁONKOWIE ZARZĄDU, KIEROWNICTWO, PRACOWNICY I AGENCI NIE PONOSZĄ ODPOWIEDZIALNOŚCI ZA STRATY SPECJALNE, WYNIKOWE, PRZYPADKOWE LUB POŚREDNIE, TAKIE JAK STRATA OCZEKIWANYCH ZYSKÓW Z DZIAŁALNOŚCI BIZNESOWEJ, PRZERWY W DZIAŁALNOŚCI BIZNESOWEJ ALBO STRATA DANYCH LUB DOKUMENTACJI, ZWIĄZANE Z UŻYCIEM TEGO PRODUKTU, NAWET JEŻELI FIRMA EZVIZ ZOSTAŁA POINFORMOWANA O MOŻLIWOŚCI WYSTĄPIENIA STRAT TEGO TYPU.

W PEŁNYM ZAKRESIE DOZWOLONYM PRZEZ PRAWO, NIEZALEŻNIE OD OKOLICZNOŚCI, CAŁKOWITA ODPOWIEDZIALNOŚĆ FIRMY EZVIZ ZA WSZELKIE SZKODY ZWIĄZANE Z PRODUKTEM NIE BĘDZIE PRZEKRACZAĆ CENY ZAKUPU PRODUKTU Z PIERWSZEJ RĘKI.

FIRMA EZVIZ NIE PONOSI ODPOWIEDZIALNOŚCI ZA ZRANIENIE OSÓB LUB USZKODZENIE MIENIA NA SKUTEK PRZERW W DZIAŁANIU PRODUKTU LUB ZAKOŃCZENIA ŚWIADCZENIA USŁUG Z NASTĘPUJĄCYCH PRZYCZYŃ: (a) INSTALACJA LUB UŻYTKOWANIE NIEZGODNE Z ZALECENIAMI PRODUCENTA, (b) OCHRONA INTERESU NARODOWEGO LUB PUBLICZNEGO, (c) OKOLICZNOŚCI UZNAWANE ZA SIŁĘ WYŻSZĄ W ASPEKcie PRAWNYM, (d) DZIAŁANIA UŻYTKOWNIKA LUB OSÓB TRZECICH, ŁĄCZNIE Z UŻYCIEM MIĘDZY INNYMI, PRODUKTÓW, OPROGRAMOWANIA LUB APLIKACJI STRON TRZECICH.

W PRZYPADKU PRODUKTU Z DOSTĘPEM DO INTERNETU UŻYTKOWNIK KORZYSTA Z PRODUKTU NA WŁASNE RYZYKO. FIRMA EZVIZ NIE PONOSI ODPOWIEDZIALNOŚCI ZA NIEPRAWIDŁOWE FUNKCJONOWANIE PRODUKTU, NIEAUTORYZOWANE UJAWNIE NIE DANYCH OSOBOWYCH ALBO INNE SZKODY WYNIKAJĄCE Z ATAKU CYBERNETYCZNEGO LUB HAKERSKIEGO, DZIAŁANIA WIRUSÓW KOMPUTEROWYCH LUB INNYCH ZAGROŻEŃ WYSTĘPUJĄCYCH W INTERNECIE. FIRMA EZVIZ ZAPEWNI JEDNAK POMOC TECHNICZNĄ W ODPOWIEDNIM CZASIE, JEŻELI BĘDZIE TO WYMAGANE. PRZEPISY DOTYCZĄCE MONITORINGU I OCHRONY DANYCH OSOBOWYCH SĄ ZALEŻNE OD JURYSDYKCJI. PRZED UŻYCIEM TEGO PRODUKTU NALEŻY ZAPOZNAĆ SIĘ ZE WSZYSTKIMI ODPOWIEDNIMI PRZEPISAMI OBOWIĄZUJĄCYMI W DAN EJ JURYSDYKCJI, ABY UPEWNIĆ SIĘ, ŻE PRODUKT JEST UŻYWANY ZGODNIE Z PRAWEM. FIRMA EZVIZ NIE PONOSI ODPOWIEDZIALNOŚCI ZA UŻYCI E TEGO PRODUKTU DO CELÓW NIEZGODNYCH Z PRAWEM.

W PRZYPADKU NIEZGODNOŚCI POWYŻSZYCH POSTANOWIEŃ Z OBOWIĄZUJĄCYM PRAWEM, WYŻSZY PRIORYTET BĘDZIE MIAŁO OBOWIĄZUJĄCE PRAWO.

Spis treści

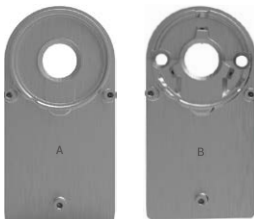
Zalecenia	1
Zawartość pakietu z produktem	1
Opis urządzenia	2
1. Zamek.....	2
2. Czujnik drzwiowy.....	3
Pobieranie aplikacji EZVIZ	3
Instrukcje dotyczące instalacji	4
1. Instalacja płytki montażowej.....	5
2. Wkładanie klucza do zamka.....	7
3. Instalacja korpusu zamka.....	7
4. Instalacja baterii.....	8
Dodawanie zamka do aplikacji EZVIZ	9
1. Dodawanie zamka do aplikacji EZVIZ.....	9
2. Kalibracja zamka.....	10
3. Instalacja czujnika drzwiowego.....	11
4. Ukończenie instalacji.....	12
Zarządzanie kluczami Bluetooth	13
1. Dodawanie kluczy Bluetooth.....	13
2. Zarządzanie kluczami Bluetooth.....	13
Zarządzanie akcesoriami	13
1. Dodawanie akcesorium.....	13
2. Zarządzanie akcesoriami.....	14
Zarządzanie kartami i hasłami	14
1. Panel z przyciskami do wprowadzania haseł.....	14
2. Panel z czytnikiem kart i przyciskami.....	14
Obsługa zamka	14
1. Odblokowywanie zamka.....	14
2. Zamek.....	15
3. Inne procedury.....	15
Korzystanie z aplikacji EZVIZ	17
1. Strona główna.....	17
2. Ustawienia.....	17
Konserwacja	19
1. Konserwacja codzienna.....	19
2. Często zadawane pytania.....	19

- Prawidłowa instalacja inteligentnego zamka drzwiowego EZVIZ Smart Lock (zwanego dalej „zamkiem”) zapewnia jego bezawaryjne funkcjonowanie i trwałość. Zalecane jest zlecenie wykonania instalacji specjalistom.
- Zamek jest przeznaczony wyłącznie do użytku w budynkach.
- Aby zapobiec uszkodzeniu lub przedwczesnemu zużyciu zamka, należy go tymczasowo zdemontować, jeżeli w budynku są prowadzone prace budowlane.
- Środek dezynfekujący może spowodować uszkodzenie korpusu zamka.
- Niskie napięcie baterii jest sygnalizowane przez alert. W takim wypadku należy niezwłocznie wymienić baterie, zwracając uwagę na prawidłowe ułożenie jej biegunów.
- Jeżeli budynek/lokal lub zamek nie będą użytkowane przez dłuższy czas, należy wyjąć baterie z zamka, aby zapobiec jego uszkodzeniu.
- Upewnij się, że można odblokować drzwi od zewnątrz, gdy klucz jest włożony po stronie wewnętrznej.
- W zamku można zapisać maksymalnie 50 kluczy Bluetooth, 50 haseł i 50 kart.

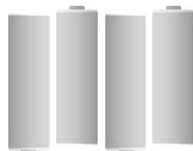
Zawartość pakietu z produktem



Zamek inteligentny (1 szt.)



Płytki montażowe (2 szt.)



Bateria AA (4 szt.)



Klucz imbusowy (1 szt.)



Wkrętak krzyżakowy (1 szt.)



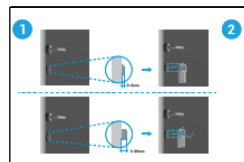
Zestaw wkrętów (1 szt.)



Czujnik drzwiowy (1 szt.)



Skrócona instrukcja obsługi (1 szt.)



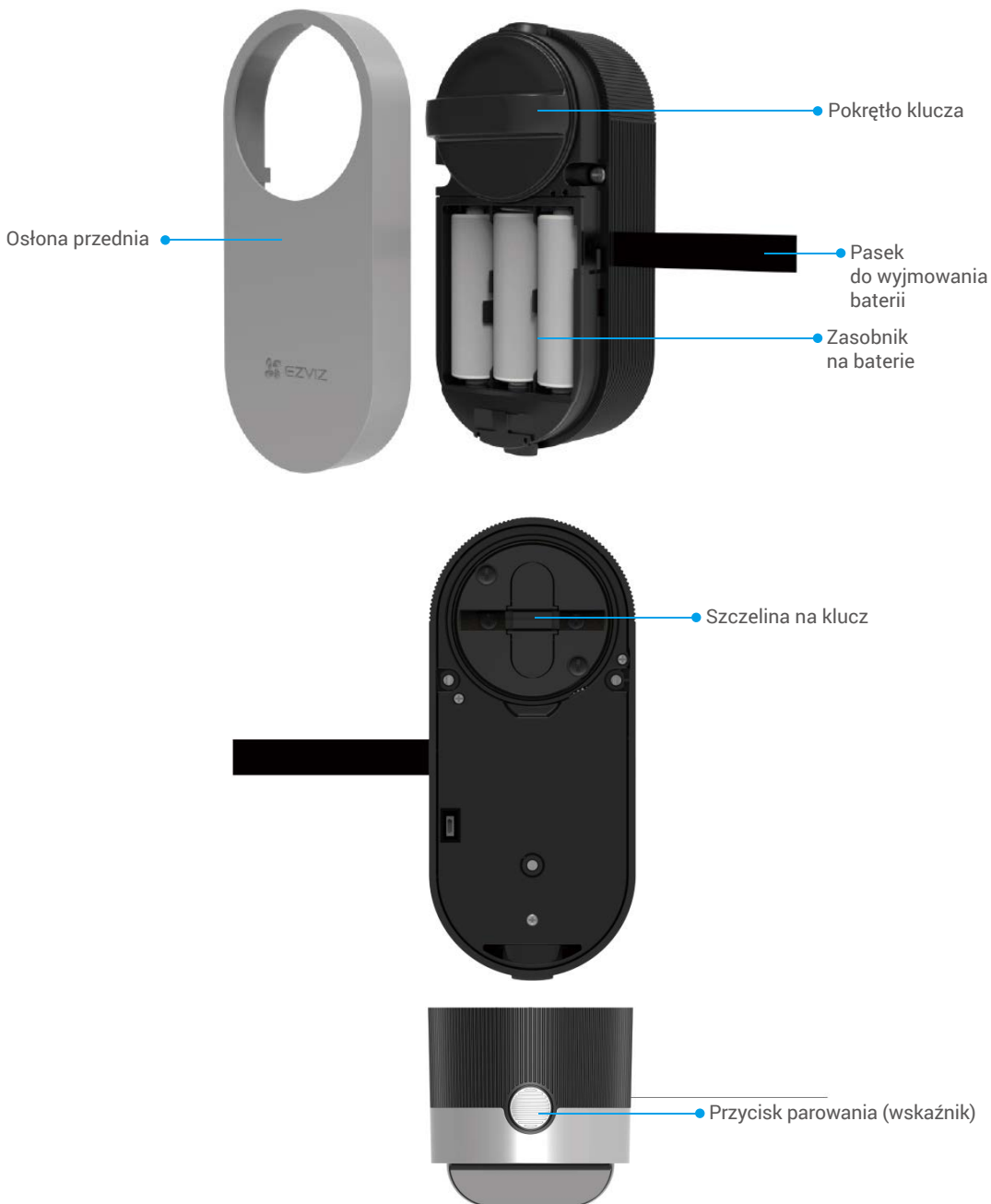
Podręcznik instalacji (1 szt.)










Broszura dotycząca przepisów
(1 szt.)

Opis urządzenia

1. Zamek



Nazwa	Opis
Pasek do wyjmowania baterii	<ul style="list-style-type: none"> Ułóż opaskę na dnie zasobnika przed umieszczeniem w nim baterii. Gdy konieczna jest wymiana baterii, pociągnij pasek, aby wysunąć baterie.
Przycisk parowania	<ul style="list-style-type: none"> Naciśnij, aby zablokować/odblokować zamek. Podczas inicjowania naciśnij i przytrzymaj przez trzy sekundy, aby dodać urządzenie do aplikacji EZVIZ. Naciśnij przycisk parowania i przytrzymaj go przez trzy sekundy. Zamek zostanie przełączony do trybu dodawania po wyemitowaniu krótkiego sygnału dźwiękowego. Wymij baterie, naciśnij i przytrzymaj przycisk parowania, a następnie zainstaluj baterie ponownie. Naciśnij przycisk parowania i przytrzymaj go przez pięć sekund do chwili, gdy zostanie włączony pomarańczowy wskaźnik sygnalizujący przywrócenie wszystkich ustawień fabrycznych.
Wskaźnik	<ul style="list-style-type: none">  Włączony (pomarańczowy): odblokowano zamek drzwi lub stan inicjowania.  Miga powoli (pomarańczowy): odblokowanie zamka nie powiodło się.  Miga szybko (pomarańczowy): inicjowanie.  Włączony (niebieski): zablokowano, pomyślnie skalibrowano lub dodano do aplikacji EZVIZ.  Miga powoli (niebieski): odblokowano zamek pomyślnie.  Miga szybko (niebieski): tryb dodawania lub kalibrowania.

-  Wskaźnik miga tylko podczas obsługiwanania zamka.
- Zazwyczaj zamek jest przełączony do trybu uśpienia, a wskaźnik jest wyłączony.

2. Czujnik drzwiowy




● Czujnik drzwiowy

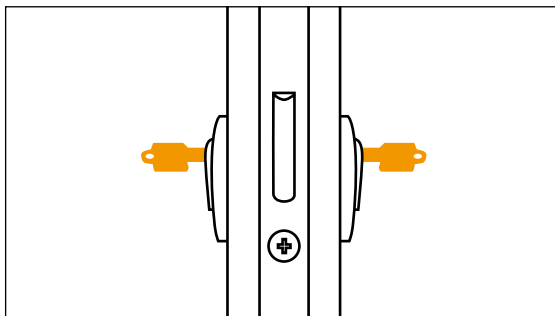
Pobieranie aplikacji EZVIZ

- Połącz telefon komórkowy z siecią Wi-Fi (zalecane).
- Wyszukaj „EZVIZ” w sklepie internetowym App Store lub Google Play™, aby pobrać i zainstalować aplikację EZVIZ.
- Uruchom aplikację i zarejestruj konto użytkownika EZVIZ.




-  Jeżeli używasz już tej aplikacji, upewnij się, że jest to najnowsza wersja. Aby dowiedzieć się, czy dostępna jest aktualizacja, wyszukaj „EZVIZ” w sklepie z aplikacjami.

Instrukcje dotyczące instalacji



i Upewnij się, że można odblokować drzwi od zewnątrz, gdy klucz jest włożony po stronie wewnętrznej.

Naciśnij przycisk , aby obejrzeć film instruktażowy dotyczący instalacji.

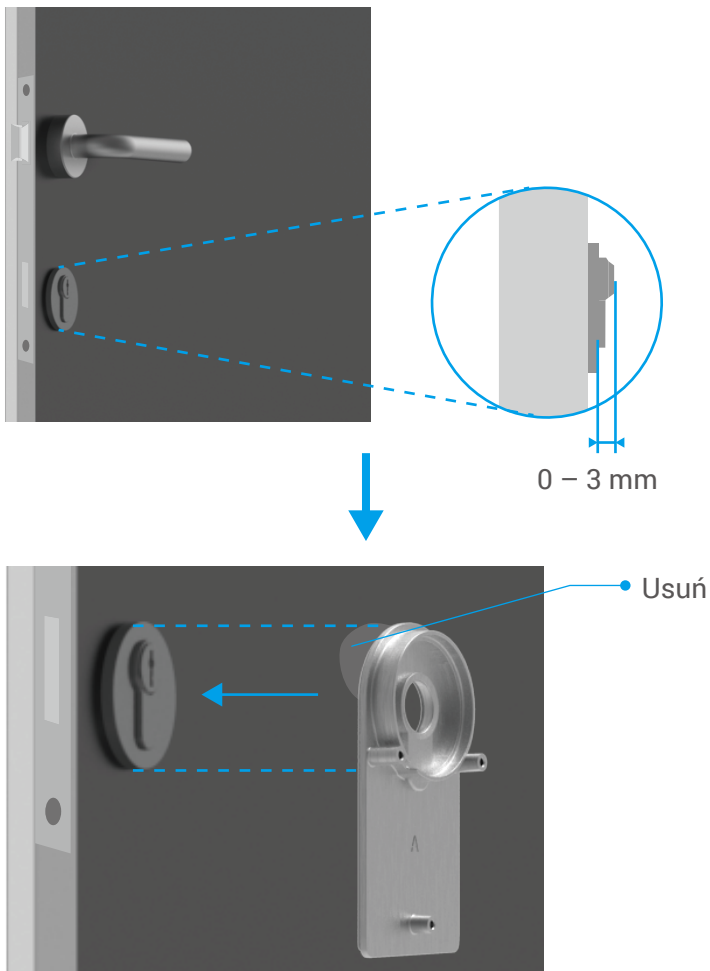


1. Instalacja płytki montażowej

Zamek jest mocowany na wewnętrznym zakończeniu bębna zamka mechanicznego. Dostępne są dwie różne płytki montażowe do wyboru zależnie od konfiguracji bębna:

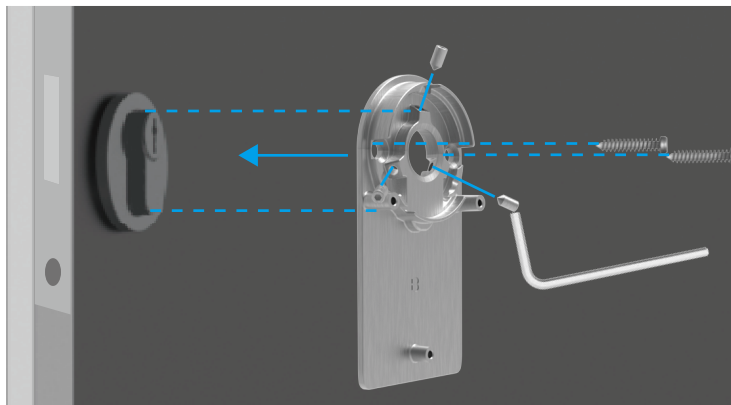
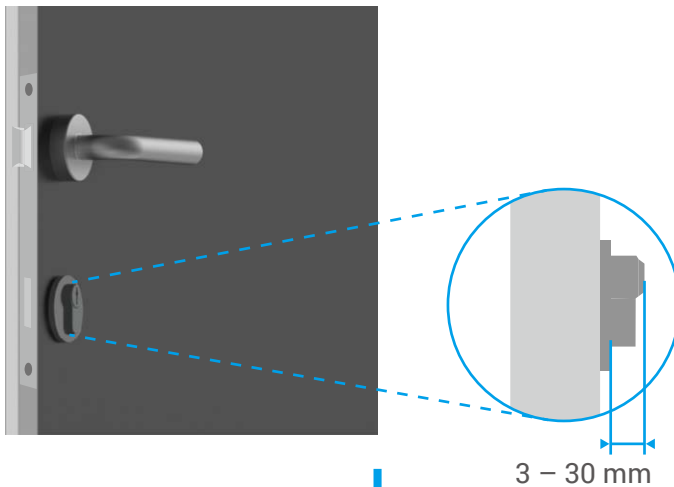
Płytki montażowa A

Bębenek zamka mechanicznego wystający mniej niż 3 mm po wewnętrznej stronie drzwi: zamek jest mocowany do drzwi specjalnymi podkładkami przylepnymi.



Płytki montażowa B

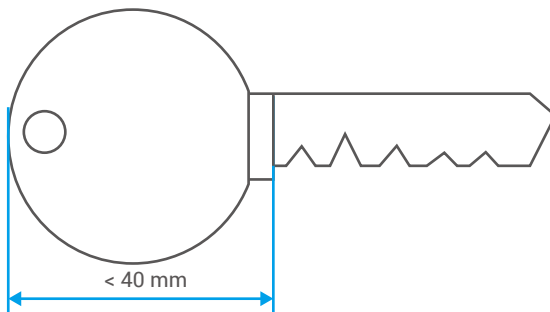
Bębenek zamka mechanicznego wystający co najmniej 3 mm po wewnętrznej stronie drzwi: należy przymocować płytkę montażową B do bębna śrubami i kluczem imbusowym dostarczonym w pakiecie z produktem. Należy ostrożnie dokręcać śruby, bez używania nadmiernej siły, aby zapobiec uszkodzeniu bębna.



2. Wkładanie klucza do zamka

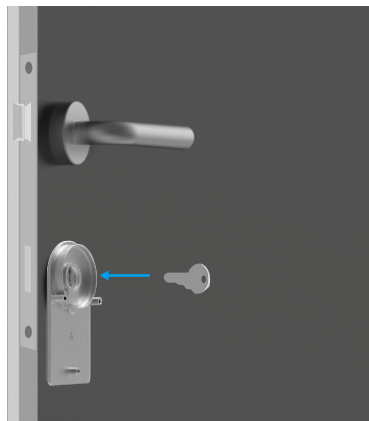
Zamek musi umożliwiać otwieranie drzwi bez użycia klucza. Aby zapewnić zgodność zamka z kluczem, należy spełnić następujące warunki:

- Grubość klucza nie może przekraczać 5 mm.
- Długość główki klucza z nasadą musi być mniejsza niż 40 mm (główka służy do przytrzymywania klucza podczas wsuwania go do zamka, a dalsza część główki sięgająca języczka klucza jest zwana nasadą).
- Jeżeli na kluczu jest umieszczona osłona z tworzywa sztucznego, powodująca zwiększenie grubości klucza do ponad 5 mm, należy ją zdjąć. Taka osłona powoduje zwiększenie grubości klucza, dlatego główka klucza nie pasuje do zamka.



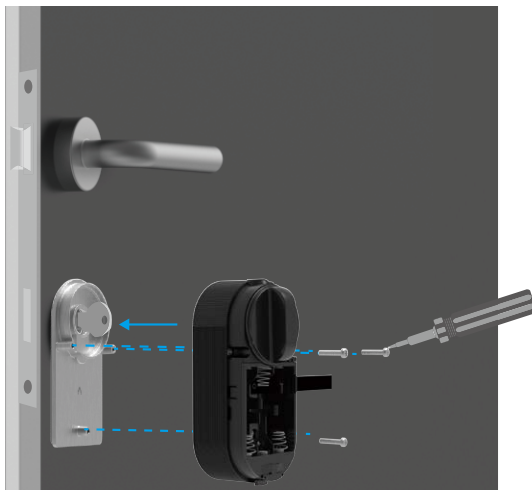
- ❶ Kształt główki klucza nie ma znaczenia. Może ona być okrągła, wielokątna lub owalna.

Umieść klucz w zamku w sposób przedstawiony poniżej (przykład z płytką montażową A):



3. Instalacja korpusu zamka

Przymocuj korpus zamka do płytki montażowej trzema kluczami (PM3×16) i dostarczonym wkrętkiem krzyżakowym (przykład z płytką montażową A).



4. Instalacja baterii

Umieść cztery baterie AA w zasobniku. Ułóż prawidłowo bieguny instalowanych baterii. Upewnij się, że pasek do wyjmowania baterii jest ułożony na dnie zasobnika.

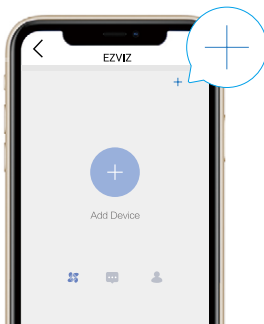


i Odlóż osłonę przednią.

- i** Wygląd aplikacji może ulec zmianie po aktualizacji wersji, dlatego należy korzystać z dokumentacji aplikacji zainstalowanej w telefonie.

1. Dodawanie zamka do aplikacji EZVIZ

1. Zaloguj się do swojego konta przy użyciu aplikacji EZVIZ i naciśnij ikonę dodawania urządzenia, aby wyświetlić okno skanowania kodu QR.



2. Zeskanuj kod QR znajdujący się na tylnej stronie osłony przedniej.



3. Naciśnij przycisk parowania i przytrzymaj go przez trzy sekundy. Zamek zostanie przełączony do trybu dodawania po wyemitowaniu krótkiego sygnału dźwiękowego. Szybkie miganie niebieskiego wskaźnika sygnalizuje włączenie funkcji Bluetooth i przełączenie zamka do trybu dodawania na dwa minuty.

- i**
- Potwierdź, że zamek jest przełączony do stanu inicjowania. Jeżeli ten warunek nie jest spełniony, wyjmij baterie z zamka, naciśnij i przytrzymaj przycisk parowania, a następnie zainstaluj baterie ponownie. Naciśnij przycisk parowania i przytrzymaj go przez pięć sekund do chwili, gdy zostanie włączony pomarańczowy wskaźnik sygnalizujący przywrócenie wszystkich ustawień fabrycznych.
 - Podczas dodawania urządzenia aplikacja EZVIZ może żądać uprawnień umożliwiającego skanowanie, dodawanie i obsługiwane urządzeń Bluetooth. Kliknij przycisk Tak, aby udzielić tego uprawnienia.

4. Umieść swój telefon komórkowy w pobliżu zamka. Wprowadź kod zarządzania, gdy będzie to konieczne. Hasło administracyjne jest podane na tylnej stronie osłony przedniej.



- Aby chronić swoją prywatność, należy regularnie zmieniać hasło administracyjne po dodaniu urządzenia.
- Zalecane jest zapisanie hasła administracyjnego w telefonie. Po włączeniu odpowiedniej opcji hasło zostanie zapisane i będzie używane do automatycznej weryfikacji kluczy Bluetooth, kart i haseł bez konieczności ręcznego wprowadzania tych informacji.
- W przypadku zmiany telefonu należy ponownie zweryfikować hasło administracyjne.

5. Ukończ dodawanie zamka do aplikacji EZVIZ zgodnie z instrukcjami wyświetlanymi w aplikacji.

2. Kalibracja zamka

Kalibracja automatyczna

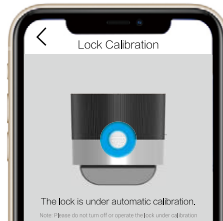
Po dodaniu zamka do aplikacji EZVIZ należy skalibrować instalację zgodnie z instrukcjami wyświetlanymi na ekranie.

1. Otwórz drzwi i utrzymaj rygiel cofnięty, a następnie kliknij przycisk Dalej.

- Nie wolno wyłączać ani obsługiwać zamka podczas kalibracji automatycznej.

2. Czekaj cierpliwie na zakończenie automatycznej kalibracji zamka.

Kalibracja będzie ukończona, gdy rygiel pozostanie cofnięty, a niebieski wskaźnik zostanie włączony.



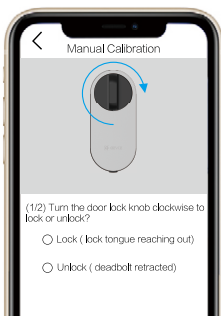
3. Sprawdź stan rygla.

Jeżeli rygiel nie jest cofnięty, wykonaj kalibrację ponownie lub przełącz do trybu kalibracji ręcznej, który zapewnia większą precyzję.

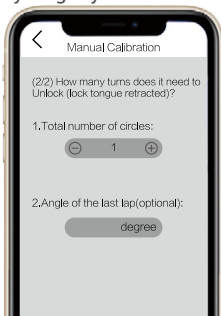
Kalibracja ręczna

Wykonaj kalibrację ręcznie zgodnie z instrukcjami wyświetlanymi na ekranie.

1. Upewnij się, że obrócenie pokrętle w kierunku zgodnym z ruchem wskazówek zegara powoduje zablokowanie lub odblokowanie zamka.



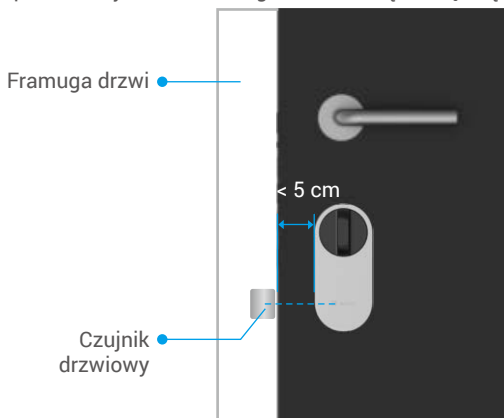
2. Obracaj pokrętle i zanotuj liczbę obrotów wymaganych do odblokowania zamka (cofnięcia rygla).



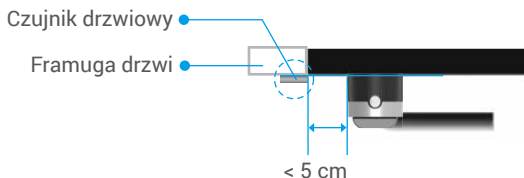
3. Instalacja czujnika drzwiowego

Zainstaluj czujnik drzwiowy zgodnie z instrukcjami wyświetlanymi w aplikacji EZVIZ.

1. Stań po wewnętrznej stronie drzwi, przymocuj czujnik do futryny drzwiowej i zablokuj zamek. Umieść centrum czujnika drzwiowego na wysokości logo EZVIZ na osłonie w sposób przedstawiony na poniższym rysunku. Odległość czujnika drzwiowego od zamka nie może przekraczać 5 cm. Dolna krawędź czujnika drzwiowego powinna być ustawiona zgodnie z dolną krawędzią zamka.

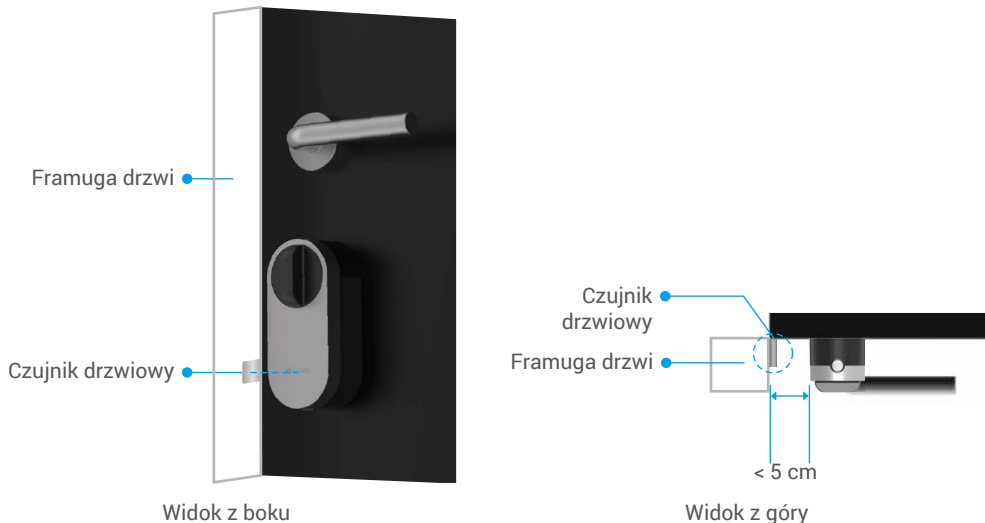


Widok z przodu

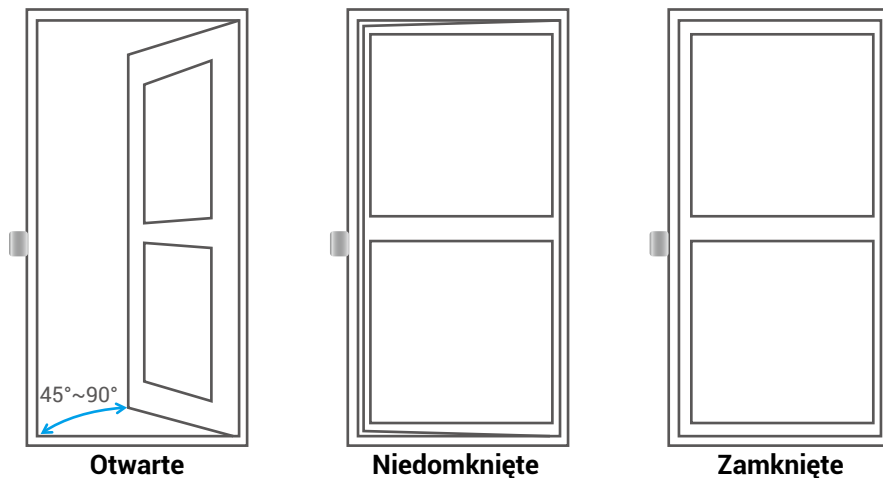


Widok z góry

- i** Jeżeli krawędź drzwi sięga poza framugę, zalecane jest przymocowanie czujnika drzwiowego po przeciwległej stronie framugi. Umieść centrum czujnika drzwiowego na wysokości logo EZVIZ na osłonie w sposób przedstawiony na poniższym rysunku. Odległość czujnika drzwiowego od zamka nie może przekraczać 5 cm.



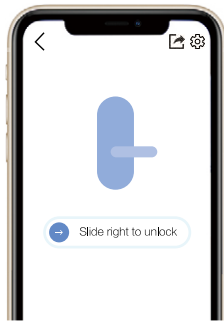
2. Skalibruj czujnik drzwiowy zgodnie z poradami wyświetlanymi na ekranie. Blokada zamka rozpoznaje trzy stany czujnika reprezentujące otwarcie, niedomknięcie lub zamknięcie drzwi.



4. Ukończenie instalacji

- i**
- Jeżeli zakupiono już opcjonalny panel z przyciskami, należy kliknąć i sparować to akcesorium. Aby uzyskać więcej informacji, zobacz **Zarządzanie akcesoriami**.
 - Jeżeli opcjonalny panel z przyciskami nie jest używany, instalacja jest ukończona.

Po ukończeniu instalacji można odblokować zamek drzwi przy użyciu aplikacji EZVIZ, stojąc za drzwiami. Uruchoam aplikację EZVIZ, naciśnij ikonę zamka i przesunąć palec w prawo, aby odblokować zamek w poniższy sposób.



Zarządzanie kluczami Bluetooth

1. Dodawanie kluczy Bluetooth

Można dodać klucze Bluetooth umożliwiające członkom rodziny lub gościom odblokowywanie zamka drzwi przy użyciu aplikacji EZVIZ.

Wykonaj następujące czynności:

1. Upewnij się, że członkowie rodziny lub goście zainstalowali aplikację i zalogowali się do niej.
2. Uruchom aplikację EZVIZ w pobliżu zamka.

Wykonaj następujące czynności:

1. Wybierz Zarządzanie kluczami Bluetooth > Dodawanie kluczy Bluetooth, a następnie wprowadź informacje dotyczące konta EZVIZ członka rodziny lub gościa.
2. Skonfiguruj nazwę użytkownika dla członka rodziny lub gościa, a następnie kliknij przycisk Dalej.
3. Ustaw termin ważności, a następnie kliknij przycisk Dalej.
4. Uzyskaj kod parowania Bluetooth i przekaz go członkowi rodziny lub gościowi.

Pomóż członkowi rodziny lub gościowi wykonać poniższe czynności.

1. Informacje o urządzeniu zostaną wyświetlone na ekranie telefonów członka rodziny lub gościa.
2. Odśwież stronę główną, znajdź kartę zamka i naciśnij, aby wyświetlić informacje.
3. Umieść telefon członka rodziny lub gościa w pobliżu zamka i wprowadź kod parowania Bluetooth w celu weryfikacji. Po zweryfikowaniu można sparować telefon i używać go do odblokowywania zamka.

- Umieść telefon w pobliżu zamka i ustanów połączenie Bluetooth telefonu z zamkiem.
- Upewnij się, że używane hasło administracyjne jest poprawne.
- Rozpocznij procedurę ponownie od kroku 1.

2. Zarządzanie kluczami Bluetooth

Uruchom aplikację EZVIZ w zasięgu łączności Bluetooth i upewnij się, że ustanowiono połączenie Bluetooth telefonu z zamkiem. Kliknij przycisk Więcej obok nazwy użytkownika, aby ustawić termin ważności lub usunąć jego klucz Bluetooth.

Zarządzanie akcesoriami

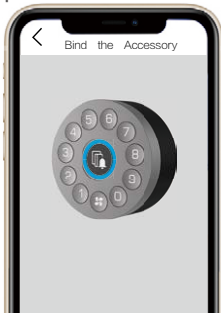
Panel z przyciskami do wprowadzania haseł lub panel z czytnikiem kart i przyciskami.

1. Dodawanie akcesorium

- Potwierdź, że akcesorium jest przełączone do stanu inicjowania. Jeżeli ten warunek nie jest spełniony, wyjmij baterie z akcesorium, naciśnij i przytrzymaj przycisk potwierdzenia, a następnie zainstaluj baterie ponownie. Naciśnij przycisk potwierdzenia i przytrzymaj go przez pięć sekund do chwili, gdy zacznie migać czerwony wskaźnik sygnalizujący przywrócenie wszystkich ustawień fabrycznych.

Z zamkiem można sparować tylko jeden panel z przyciskami do wprowadzania haseł lub panel z czytnikiem kart i przyciskami. Procedura jest taka sama.

1. Uruchoń aplikację EZVIZ w zasięgu łączności Bluetooth i upewnij się, że ustanowiono połączenie Bluetooth telefonu z zamkiem.
2. Naciśnij ikonę zamka, wybierz Ustawienia > Zarządzanie akcesoriami, a następnie wybierz typ akcesorium. Poniżej opisano procedurę dla panelu wyposażonego tylko w przyciski do wprowadzania haseł.
3. Naciśnij przycisk potwierdzenia i przytrzymaj go przez trzy sekundy do chwili, gdy niebieski wskaźnik zacznie migać, sygnalizując gotowość panelu do sparowania z zamkiem.



4. Dodaj panel zgodnie z instrukcjami wyświetlanymi w aplikacji.
Aplikacja EZVIZ automatycznie wyświetli stronę panelu po jego pomyślnym sparowaniu.

- Upewnij się, że akcesorium znajduje się w pobliżu zamka, jeżeli parowanie nie powiedzie się.
- Rozpocznij procedurę ponownie od kroku 1, jeżeli parowanie nie powiedzie się.

2. Zarządzanie akcesoriami

Uruchoń aplikację EZVIZ w zasięgu łączności Bluetooth i upewnij się, że ustanowiono połączenie Bluetooth telefonu z zamkiem. Naciśnij ikonę zamka i wybierz Ustawienia > Zarządzanie akcesoriami, aby wyświetlić ekran umożliwiający zarządzanie hasłami (zob. **Zarządzanie kartami i hasłami**), anulowanie sparowania i uaktualnianie panelu.

Zarządzanie kartami i hasłami

1. Panel z przyciskami do wprowadzania haseł

Uruchoń aplikację EZVIZ w zasięgu łączności Bluetooth i upewnij się, że ustanowiono połączenie Bluetooth telefonu z zamkiem. Naciśnij ikonę zamka i wybierz Ustawienia > Zarządzanie akcesoriami > Zarządzanie hasłami, aby zarządzać hasłami zgodnie z instrukcjami wyświetlanymi w aplikacji.

2. Panel z czytnikiem kart i przyciskami

Uruchoń aplikację EZVIZ w zasięgu łączności Bluetooth i upewnij się, że ustanowiono połączenie Bluetooth telefonu z zamkiem. Naciśnij ikonę zamka i wybierz Ustawienia > Zarządzanie akcesoriami > Zarządzanie kartami i hasłami, aby zarządzać hasłami i kartami zgodnie z instrukcjami wyświetlanymi w aplikacji.

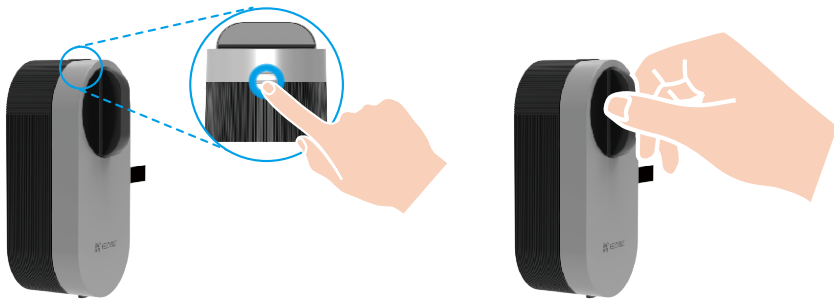
- Aby chronić swoją prywatność, należy nosić karty ze sobą.

Obsługa zamka

1. Odblokowywanie zamka

Odblokowywanie zamka w budynku

Naciśnij przycisk parowania zamka. Niebieski wskaźnik zacznie migać, a następnie włączenie pomarańczowego wskaźnika będzie sygnalizować odblokowanie zamka.



Odblokowywanie zamka poza budynkiem



Aplikacja



Odblokowywanie hasłem



Karta



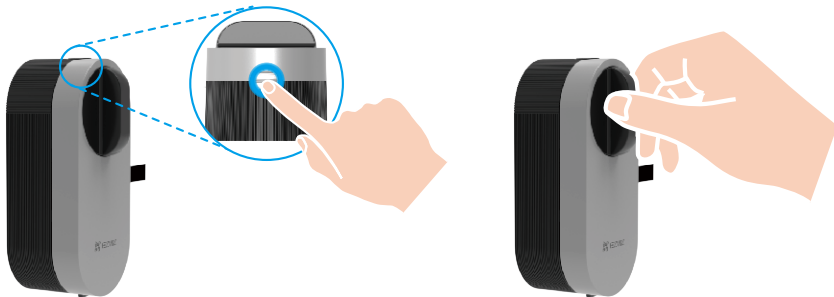
Odblokować zamek kluczem

- Aby odblokować zamek przy użyciu karty/hasła, należy skorzystać z akcesorium (sprzedawanego oddzielnie).
- Aby odblokować zamek kluczem, należy użyć z bębna regulowanego (sprzedawanego oddzielnie).

2. Zamek

Blokowanie zamka w budynku

Naciśnij przycisk parowania zamka. Włączenie niebieskiego wskaźnika będzie sygnalizować zablokowanie zamka.



Blokowanie zamka poza budynkiem



Opóźnione



Aplikacja



Automatyczne



Zablokować zamek kluczem

- Aby umożliwić automatyczne blokowanie zamka, należy zainstalować czujnik drzwiowy. Aby uzyskać więcej informacji, zobacz **Dodawanie zamka do aplikacji EZVIZ > Instalowanie czujnika drzwiowego**.
- Aby zablokować zamek kluczem, należy użyć z bębna regulowanego (sprzedawanego oddzielnie).

3. Inne procedury

Tryb połączenia Bluetooth

Aby zapewnić szybkie uaktywnianie i energooszczędność, zamek obsługuje trzy tryby połączenia Bluetooth.

Można dostosować to ustawienie w aplikacji zależnie od potrzeb.

1. Uruchom aplikację EZVIZ w zasięgu łączności Bluetooth i upewnij się, że ustanowiono połączenie Bluetooth telefonu z zamkiem.

2. Naciśnij ikonę zamka, wybierz Ustawienia > Tryb połączenia Bluetooth, a następnie ustaw typ.

Instalowanie baterii

Instalowanie baterii: naciśnij przycisk na podstawie, zdejmij osłonę przednią, a następnie pociągnij pasek do wyjmowania baterii, aby wyjąć baterie. Zainstaluj cztery baterie AA w zasobniku, a następnie dociśnij pokrywę zasobnika na baterie.



- Zainstalowanie nieodpowiednich baterii może spowodować wybuch.
- Jeżeli baterie nie będą używane przez dłuższy czas, należy wyjąć je z urządzenia.
- Nie wolno używać równocześnie nowych i starych baterii.
- Nie wolno odwrotnie podłączać biegunów (+/-) baterii.
- Zużyte baterie należy utylizować zgodnie z lokalnymi przepisami dotyczącymi ochrony środowiska.

Przywracanie ustawień fabrycznych

Wyjmij baterie, naciśnij i przytrzymaj przycisk parowania, a następnie zainstaluj baterie ponownie. Naciśnij przycisk parowania i przytrzymaj go przez pięć sekund do chwili, gdy zostanie włączony pomarańczowy wskaźnik sygnalizujący przywrócenie wszystkich ustawień fabrycznych.

Alarmy

- Alarm można zresetować w aplikacji EZVIZ.

1. Alarm blokady systemu

Pięć zakończonych niepowodzeniem prób weryfikacji przy użyciu hasła lub karty, podjętych kolejno w okresie pięciu minut, powoduje zablokowanie systemu na trzy minuty.

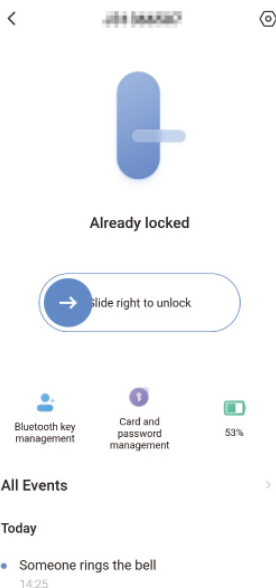
2. Alarm niskiego napięcia

Gdy napięcie baterii jest niższe niż 18% napięcia znamionowego, monit głosowy przypomina o konieczności wymiany baterii.

i Wygląd aplikacji może ulec zmianie po aktualizacji wersji, dlatego należy korzystać z dokumentacji aplikacji zainstalowanej w telefonie.

1. Strona główna

Po uruchomieniu aplikacji EZVIZ i naciśnięciu ikony zamka można sterować zamkiem na stronie głównej zależnie od potrzeb.



Przesuń w prawo, aby odblokować zamek.

Zarządzanie kluczami Bluetooth

Kliknij, aby zarządzać kluczami Bluetooth dla członków rodziny lub gości.

Napięcie baterii

Sprawdzanie napięcia baterii zamka.

Wszystkie zdarzenia

Sprawdzanie wszystkich zdarzeń związanych z zamkiem.

2. Ustawienia



Name

DL01S(XXXXXXXXX)

Function Settings

Bluetooth connection mode

Related gateway

Accessory management

Lock calibration

Door Sensor installation and calibration

Battery

General

Security Settings

Device Information

Delete Device

Ustawienie	Opis
Tryb połączenia Bluetooth	Wybierz szybkość połączenia Bluetooth telefonu z zamkiem. Wydajność baterii zamka jest największa w trybie małej szybkości.
Powiązana brama	W tej sekcji można powiązać bramę.
Zarządzanie akcesoriami	Można zarządzać kartami i hasłami powiązanego akcesorium.
Kalibracja zamka	Jeżeli kalibracja automatyczna nie jest precyzyjna, można ręcznie wykonać kalibrację.
Instalacja i kalibracja czujnika drzwiowego	Postępuj zgodnie z instrukcjami, aby ukończyć instalację czujnika drzwiowego.
Bateria	Sprawdź napięcie baterii zamka.
Ustawienia zabezpieczeń	<ul style="list-style-type: none"> Automatyczne blokowanie: gdy ta opcja jest włączona, zamek jest automatycznie blokowany po upływie skonfigurowanego czasu po odblokowaniu. Tryb prywatny: gdy ta opcja jest włączona, drzwi można odblokować tylko kluczem mechanicznym, a system blokowania pozostaje wyciszony i sprawdza, czy zamek jest automatycznie blokowany. Blokowanie metodą prób i błędów: gdy ta opcja jest włączona, system jest blokowany na trzy minuty bez możliwości odblokowania kluczem elektronicznym, jeżeli w ciągu pięciu minut wystąpi co najmniej pięć błędów. Zapisywanie kodu zarządzania: gdy ta opcja jest włączona jest włączona, kod jest zapisywany w celu automatycznej weryfikacji kluczy Bluetooth, kart i haseł bez konieczności ręcznego wprowadzania tych informacji. Zmiana kodu zarządzania: można zmienić kod, jeżeli jest to konieczne.

Konserwacja

1. Konserwacja codzienna

- Należy chronić zamek przed kontaktem z substancjami powodującymi korozję, aby zapobiec uszkodzeniu i zmatowieniu jego powłoki.
- Baterie należy wymieniać niezwłocznie po zasygnalizowaniu niskiego napięcia baterii, aby umożliwić prawidłowe funkcjonowanie zamka. Podczas wymiany baterii należy zwrócić uwagę na prawidłowe ułożenie ich biegunów.
- Należy zlecić wykwalifikowanemu personelowi sprawdzenie zamka, jeżeli występuje w nim nadmierne tarcie lub nie jest on prawidłowo blokowany.
- Należy smarować obrotowe elementy zamka, aby zapewnić ich prawidłowe, wieloletnie funkcjonowanie.
- Zalecane jest przeprowadzanie przeglądu zamka co sześć miesięcy lub co rok i sprawdzanie, czy śruby nie są poluzowane.
- Regularne (co rok lub sześć miesięcy) umieszczanie niewielkiej ilości proszku grafitowego w bębnie zamka gwarantuje prawidłowe wkładanie i wyjmowanie klucza. Nie wolno jednak umieszczać w zamku smaru, który może przywierać do sprężyny bębna zapadkowego.

2. Często zadawane pytania

Problem	Przyczyna	Rozwiązanie
Nie można otworzyć drzwi w trybie weryfikacji przy użyciu klucza Bluetooth, aplikacji, hasła lub karty.	Problem z instalacją zamka.	Zleć sprawdzenie zamka przez wykwalifikowany personel.
	Odległość akcesorium od zamka jest zbyt duża.	Upewnij się, że akcesorium znajduje się w pobliżu zamka.
	Niski poziom napięcia baterii.	Wymień baterie zamka lub akcesorium.
	Klucz Bluetooth wygaś. Wygaśło hasło lub karta.	Użyj innej metody otwierania.
Weryfikacja przy użyciu hasła i karty powiodła się, ale silnik nie działa i nie można otworzyć drzwi.	Wystąpił problem z kluczem mechanicznym umieszczonym w zamku.	Sprawdź zamek i wymień uszkodzone komponenty.
	Usterka silnika.	
Brak odpowiedzi panelu z przyciskami.	Baterie są rozładowane lub nieprawidłowo zainstalowane.	Odblokuj zamek przy użyciu aplikacji lub klucza mechanicznego i sprawdź baterie.
	Uszkodzenie panelu z przyciskami.	Otwórz zamek kluczem mechanicznym i zleć sprawdzenie zamka przez wykwalifikowany personel.
Zamek pozostaje odblokowany i nie można go prawidłowo używać.	Usterka elementów blokujących.	Zleć sprawdzenie zamka przez wykwalifikowany personel.
	Czujnik drzwiowy nie działa poprawnie.	Skalibruj czujnik drzwiowy ponownie.

Problem	Przyczyna	Rozwiązanie
Skalibrowany czujnik drzwiowy funkcjonuje nieprawidłowo, powodując błędy automatycznego blokowania po zamknięciu drzwi lub blokowanie podczas otwierania drzwi.	Zmieniono względne położenie zamka i czujnika drzwiowego.	Upewnij się, że zamek i czujnik drzwiowy są zamocowane prawidłowo, a następnie ponownie skalibruj czujnik drzwiowy.
	W pobliżu zamka występują zakłócenia pola magnetycznego.	Ponownie skalibruj czujnik drzwiowy po upewnieniu się, że w otoczeniu nie występują zakłócenia pola magnetycznego.

Aby uzyskać więcej informacji dotyczących urządzenia, skorzystaj z witryny internetowej www.ezviz.com/pl.